

บทที่ 3

ผลการปฏิบัติตามมาตรการติดตาม
และตรวจสอบผลกระทบสิ่งแวดล้อม

บทที่ 3

ผลการปฏิบัติตามมาตรการติดตามและตรวจสอบผลกระทบสิ่งแวดล้อม

ในบทนี้ จะเป็นการนำเสนอรายละเอียดเกี่ยวกับการปฏิบัติตามมาตรการติดตามตรวจสอบผลกระทบสิ่งแวดล้อม โครงการก่อสร้างก๊าซธรรมชาติสำหรับยานยนต์ สถานีบริการก๊าซธรรมชาติ หจก. ทราายแก้วโลจิสติกส์ และสถานีบริการก๊าซธรรมชาติหิชนซอนเซอร์วิส (เฉพาะแนววางทอส่งก๊าซธรรมชาติไปยังสถานีบริการก๊าซธรรมชาติหิชนซอนเซอร์วิส) ของทางหุ้นส่วนจำกัด หิชนซอนเซอร์วิส ในระยะดำเนินการ ระหว่างเดือนมกราคม ถึงเดือนมิถุนายน 2567 ว่าโครงการได้มีการปฏิบัติตามมาตรการป้องกันและแก้ไขผลกระทบสิ่งแวดล้อมตามที่ระบุในรายงานการประเมินผลกระทบสิ่งแวดล้อมโครงการ ซึ่งได้รับการพิจารณาจากมติคณะกรรมการสิ่งแวดล้อมแห่งชาติ และได้มีการแจ้งเปลี่ยนแปลงรายละเอียดโครงการในรายงานฯ ให้แก่กรมธุรกิจพลังงาน ตามหนังสือกรมธุรกิจพลังงาน เลขที่ พน 0402/14536 ลงวันที่ 23 ธันวาคม 2563 (ภาคผนวก ก-2) โดยครบถ้วนหรือไม่ และมีการปฏิบัติในแต่ละมาตรการอย่างไร รวมทั้งเมื่อปฏิบัติตามมาตรการนั้นๆ แล้วมีผลอย่างไร โดยมีรายละเอียดดังนี้

3.1 วิธีการตรวจสอบการปฏิบัติตามมาตรการติดตามตรวจสอบผลกระทบสิ่งแวดล้อม

บริษัท ซีเอ็มเอส เอ็นจิเนียริง แอนด์ แมเนจเม้นท์ จำกัด ซึ่งทำหน้าที่เป็นบุคคลที่สาม (Third Party) ของโครงการ ดำเนินการติดตามตรวจสอบการปฏิบัติตามมาตรการติดตามตรวจสอบผลกระทบสิ่งแวดล้อม ของโครงการ โดยการตรวจสอบรายงานหรือบันทึกที่เกี่ยวข้องกับดัชนีตรวจวัดที่ระบุไว้ในแผนปฏิบัติการ ด้านอาชีวอนามัยและความปลอดภัย และแผนปฏิบัติการด้านสังคมและการมีส่วนร่วมของประชาชน

3.2 ผลการปฏิบัติตามมาตรการติดตามตรวจสอบผลกระทบด้านสิ่งแวดล้อม

ผลการปฏิบัติตามมาตรการติดตามตรวจสอบผลกระทบด้านสิ่งแวดล้อม โครงการก่อสร้างก๊าซธรรมชาติ สำหรับยานยนต์ สถานีบริการก๊าซธรรมชาติ หจก. ทราายแก้วโลจิสติกส์ และสถานีบริการก๊าซธรรมชาติหิชนซอนเซอร์วิส (เฉพาะแนววางทอส่งก๊าซธรรมชาติไปยังสถานีบริการก๊าซธรรมชาติหิชนซอนเซอร์วิส) ของทางหุ้นส่วน จำกัด หิชนซอนเซอร์วิส ในระยะดำเนินการ ระหว่างเดือนมกราคมถึงเดือนมิถุนายน 2567 โดยมีรายละเอียดดังนี้

บทที่ 3

ผลการปฏิบัติตามมาตรการติดตามตรวจสอบผลกระทบสิ่งแวดล้อม

3.2.1 การปฏิบัติตามมาตรการติดตามตรวจสอบผลกระทบสิ่งแวดล้อมตามแผนปฏิบัติการด้านอาชีวอนามัยและความปลอดภัย

การปฏิบัติตามมาตรการติดตามตรวจสอบผลกระทบสิ่งแวดล้อมตามแผนปฏิบัติการด้านอาชีวอนามัยและความปลอดภัย มีรายละเอียดดังนี้

3.2.1.1 รายละเอียดของมาตรการติดตามตรวจสอบด้านอาชีวอนามัยและความปลอดภัย

- 1) **ดัชนีที่ใช้ติดตามตรวจสอบ** : สถิติอุบัติเหตุ การรั่วไหลของก๊าซ และเหตุฉุกเฉินที่เกิดขึ้น
- 2) **สถานที่ติดตามตรวจสอบ** : พื้นที่ดำเนินการระบบขนส่งก๊าซธรรมชาติทางท่อ
- 3) **วิธีวิเคราะห์ตรวจสอบ** : บันทึกสถิติเกิดอุบัติเหตุ การรั่วไหลของก๊าซธรรมชาติ เหตุฉุกเฉินที่เกิดขึ้น พร้อมทั้งตรวจสอบหาสาเหตุและวิธีแก้ไข และแนวทางป้องกันการเกิดซ้ำ
- 4) **ความถี่** : เป็นประจำทุกปี ปีละ 1 ครั้ง

3.2.1.2 ผลการปฏิบัติตามมาตรการฯ และประสิทธิภาพของการดำเนินงาน

ก. บันทึกสถิติการเกิดอุบัติเหตุ การรั่วไหลของก๊าซธรรมชาติ เหตุฉุกเฉินที่เกิดขึ้น พร้อมทั้งตรวจสอบหาสาเหตุ และวิธีแก้ไข และแนวทางป้องกันการเกิดซ้ำ

โครงการได้ดำเนินการจัดทำแบบฟอร์มรายงานการสอบสวนอุบัติเหตุ (Accident Investigation Report) เพื่อใช้บันทึกข้อมูลการประเมินความรุนแรงของอุบัติเหตุ ประเภทของเหตุการณ์ที่เกิดขึ้น รายละเอียดของอุบัติเหตุ การวิเคราะห์สาเหตุ แนวทางการแก้ไขป้องกัน การติดตามมาตรการแก้ไข และป้องกัน ซึ่งโครงการได้บันทึกการสอบสวนอุบัติเหตุที่เกิดขึ้นเมื่อวันที่ 3 พฤษภาคม 2567 ลงในแบบฟอร์มแสดงดังภาคผนวก ร-1 โดยพบว่า อุบัติเหตุเกิดจากสายเติมก๊าซหลุดระหว่างการเติมก๊าซให้กับรถยนต์ที่มาใช้บริการ เมื่อประเมินความรุนแรงของอุบัติเหตุอยู่ในระดับ 1 ไม่ต้องหยุดการดำเนินงาน และทางโครงการได้ดำเนินการแก้ไขป้องกันโดยการฝึกอบรมด้านความปลอดภัยเพื่อสร้างความตระหนักในการทำงานให้กับพนักงาน พร้อมทั้งกำหนดกฎระเบียบในการทำงานอย่างเคร่งครัด

นอกจากนี้ โครงการได้มีการจัดทำบันทึกการเกิดอุบัติเหตุจากการรั่วไหลของก๊าซธรรมชาติ และเหตุฉุกเฉินที่เกิดขึ้นจากการดำเนินการโครงการอย่างน้อยเดือนละครั้ง ดังแสดงในภาคผนวก ร-2

ข. บันทึกสถิติการเจ็บป่วย และการบาดเจ็บในระหว่างการปฏิบัติงาน

โครงการได้ดำเนินการจัดทำบันทึกสถิติการเจ็บป่วย และการบาดเจ็บในระหว่างการปฏิบัติงานของพนักงานที่เกี่ยวข้องอย่างน้อยเดือนละครั้ง โดยพบว่า ในช่วงเดือนพฤษภาคม 2567 มีพนักงานประสบภัยในอุบัติเหตุจากยานพาหนะ จำนวน 1 ราย ซึ่งได้รับการช่วยเหลือในเบื้องต้นและอาการไม่รุนแรง สามารถปฏิบัติงานต่อได้ ทั้งนี้ โครงการได้จัดทำบันทึกข้อมูลของเหตุการณ์ที่เกิดขึ้นไว้ ดังแสดงในภาคผนวก ร-3

3.2.2 การปฏิบัติตามมาตรการติดตามตรวจสอบผลกระทบสิ่งแวดล้อมตามแผนปฏิบัติการด้านสังคมและการมีส่วนร่วมของประชาชน

การปฏิบัติตามมาตรการติดตามตรวจสอบผลกระทบสิ่งแวดล้อมตามแผนปฏิบัติการด้านสังคมและการมีส่วนร่วมของประชาชน มีรายละเอียดดังนี้

3.2.2.1 รายละเอียดของมาตรการติดตามตรวจสอบด้านสังคมและการมีส่วนร่วมของประชาชน

1) **ดัชนีที่ใช้ติดตามตรวจสอบ** : ติดตามตรวจสอบผลกระทบด้านสังคมโดยกำหนดให้ทีมมวลชนสัมพันธ์ของโครงการเข้าพบปะชุมชน เพื่อสร้างความสัมพันธ์ที่ดี ลดความกังวลของชุมชน และรับฟังข้อคิดเห็น/ข้อเสนอแนะจากชุมชนอย่างต่อเนื่อง

2) **สถานที่ติดตามตรวจสอบ** : พื้นที่ศึกษา 350 เมตร จากกึ่งกลางแนววงท่อส่งก๊าซ จำนวน 2 หมู่บ้าน คือ หมู่ที่ 1 บ้านม่วงโพรง และหมู่ที่ 8 บ้านหนองยายแจ่ม ตำบลเขาหินซ้อน อำเภอนมสาร จังหวัดฉะเชิงเทรา

3) **ความถี่** : ตลอดระยะเวลาดำเนินการ

3.2.2.2 ผลการปฏิบัติตามมาตรการฯ และประสิทธิภาพของการดำเนินงาน

โครงการได้มีการจัดทำบันทึกข้อคิดเห็นและข้อเสนอแนะจากหน่วยงานและชุมชนใกล้เคียง โดยการรวบรวมข้อมูลผ่านช่องทางการรับเรื่องร้องเรียน ได้แก่ กล่องรับเรื่องร้องเรียน โทรศัพท์ และอีเมล ซึ่งพบว่า ในช่วงเดือนเมษายน 2567 มีข้อร้องเรียนเกิดขึ้น เนื่องจากมีป้ายโฆษณาของโครงการล้มกีดขวางเส้นทางจราจร โครงการจึงมอบหมายให้เจ้าหน้าที่ของโครงการทำการติดตั้งป้ายโฆษณาใหม่ทันที โดยใช้วิธีที่ปลอดภัยและไม่ก่อให้เกิดความเสียหายต่อโครงสร้างหรือการจราจรอีกต่อไป ทั้งนี้ หลังจากนั้นจนถึงเดือนมิถุนายน 2567 ไม่พบข้อร้องเรียนที่เกิดขึ้นจากหน่วยงานและชุมชนใกล้เคียงแต่อย่างใด แสดงถึง **ภาคผนวก ก**

นอกจากนี้ โครงการได้ดำเนินการสำรวจเกี่ยวกับการรับรู้ข้อมูลโครงการ และข้อคิดเห็น/ข้อเสนอแนะที่มีต่อโครงการจากหน่วยงานและชุมชนที่อยู่ใกล้เคียงพื้นที่โครงการในระยะรัศมี 350 เมตร จากกึ่งกลางแนววงท่อส่งก๊าซ จำนวน 2 หมู่บ้าน คือ หมู่ที่ 1 บ้านม่วงโพรง และหมู่ที่ 8 บ้านหนองยายแจ่ม ตำบลเขาหินซ้อน อำเภอนมสาร จังหวัดฉะเชิงเทรา โดยได้ดำเนินการสำรวจความคิดเห็นของผู้ที่เกี่ยวข้อง จำนวน 3 กลุ่ม ได้แก่ (1) กลุ่มครัวเรือน/สถานประกอบการ/ร้านค้า (2) กลุ่มผู้นำชุมชน และ (3) กลุ่มหน่วยงานราชการ โดยมีรายละเอียดการดำเนินงานดังนี้

1) **พื้นที่ดำเนินการ**

ครอบคลุมพื้นที่โครงการในระยะรัศมี 350 เมตร โดยมีกลุ่มเป้าหมาย คือ ประชาชน/สถานประกอบการ/ร้านค้า ผู้นำชุมชน และหน่วยงานราชการ ซึ่งแผนที่แสดงที่ตั้งของประชากรเป้าหมายที่ทำการสำรวจการรับรู้ข้อมูลโครงการ และข้อคิดเห็น/ข้อเสนอแนะที่มีต่อโครงการ แสดงดังรูปที่ 3-1

บทที่ 3

ผลการปฏิบัติตามมาตรการติดตามและตรวจสอบผลกระทบสิ่งแวดล้อม

2) วิธีการดำเนินการ

ในขั้นตอนนี้บริษัทที่ปรึกษาได้จัดทำแบบสอบถามสำรวจการรับรู้ข้อมูลโครงการ และข้อคิดเห็น/ข้อเสนอแนะที่มีต่อโครงการในระยะดำเนินการ (ตัวอย่างของแบบสำรวจการรับรู้ข้อมูลโครงการ และข้อคิดเห็น/ข้อเสนอแนะที่มีต่อโครงการในแต่ละกลุ่ม แสดงดังภาคผนวก ก) เพื่อใช้เป็นเครื่องมือในการบันทึกข้อมูลทั้งด้านการรับรู้เกี่ยวกับรายละเอียดข้อมูลโครงการของประชาชนกลุ่มเป้าหมาย และสอบถามความคิดเห็นที่มีต่อโครงการไปพร้อมกันในคราวเดียวกัน (รูปที่ 3-2) โดยกระบวนการสำรวจได้ใช้วิธีการสัมภาษณ์รายบุคคลโดยใช้แบบสอบถาม ซึ่งมีรูปแบบการดำเนินการดังนี้

- **การกำหนดกลุ่มเป้าหมาย** กำหนดพื้นที่ศึกษาให้ครอบคลุมในระยะรัศมี 350 เมตร จากกึ่งกลางแนววงท่อส่งก๊าซฯ โดยแบ่งกลุ่มเป้าหมายออกเป็น 3 กลุ่มหลัก ดังนี้

(1) กลุ่มประชาชนทั่วไป หมายถึง กลุ่มครัวเรือน สถานประกอบการและร้านค้า ที่อยู่ใกล้เคียงพื้นที่โครงการในระยะรัศมี 350 เมตร จากกึ่งกลางแนววงท่อส่งก๊าซฯ โดยกรณีเป็นครัวเรือนที่พักอาศัยจะสอบถามหัวหน้าครัวเรือนหรือคู่สมรสเป็นอันดับแรก และกรณีเป็นสถานประกอบการได้สัมภาษณ์เจ้าของบริษัทหรือผู้จัดการหรือเจ้าหน้าที่ที่ได้รับมอบหมาย เนื่องจากถือว่าเป็นตัวแทนของครัวเรือน/สถานประกอบการ ซึ่งในกลุ่มนี้จะเป็นกลุ่มที่คาดว่าจะได้รับผลกระทบจากกิจกรรมของโครงการ ประกอบด้วย 1) ครัวเรือน จำนวน 7 ครัวเรือน และ 2) สถานประกอบการ/ร้านค้า จำนวน 10 แห่ง

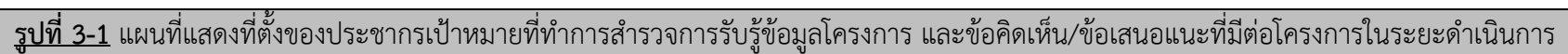
(2) กลุ่มผู้นำชุมชน หมายถึง บุคคลที่เป็นตัวแทนในการให้ข้อมูลของชุมชน เป็นผู้ให้ข้อมูลหลักในพื้นที่ศึกษา ผู้มีบทบาท หน้าที่ในการปกครองพื้นที่ และเป็นตัวแทนของหมู่บ้านในการให้ข้อมูลสำคัญของหมู่บ้าน ได้แก่ 1) ผู้ใหญ่บ้านหมู่ที่ 1 บ้านม่วงโพรง และ 2) ผู้ใหญ่บ้านหมู่ที่ 8 บ้านหนองยายแจ่ม

(3) กลุ่มหน่วยงานราชการ หมายถึง ตัวแทนหน่วยงานที่เกี่ยวข้องในระดับจังหวัด อำเภอ และตำบล โดยเป็นหน่วยงานที่มีหน้าที่กำกับดูแลการดำเนินกิจกรรมต่างๆ ของโครงการทั้งในด้านทางตรงและทางอ้อม และหน่วยงานราชการ/พื้นที่อ่อนไหวที่อยู่ในพื้นที่ศึกษา เพื่อให้ได้รับทราบความคิดเห็น ประเด็นข้อห่วงกังวล และข้อเสนอแนะที่มีต่อโครงการ มีเพียง 1 แห่ง คือ องค์การบริหารส่วนตำบลเขาหินซ้อน

โดยสามารถสรุปจำนวนตัวอย่างเป้าหมายที่ต้องทำการสำรวจความคิดเห็นที่มีต่อโครงการฯ และจำนวนตัวอย่างที่ทำการสำรวจได้ แสดงดังตารางที่ 3-1 และข้อมูลผลการสำรวจความคิดเห็นแสดงดังตารางที่ 3-2

ฉบับที่ 1 รอบการดำเนินการระหว่างเดือนมกราคม - มิถุนายน 2567

ผลการปฏิบัติตามมาตรการติดตามและตรวจสอบผลกระทบสิ่งแวดล้อม



บทที่ 3

ผลการปฏิบัติตามมาตรการติดตามและตรวจสอบผลกระทบสิ่งแวดล้อม



รูปที่ 3-2 การทำแบบสอบถามการรับรู้ข้อมูลโครงการ และข้อคิดเห็น/ข้อเสนอแนะที่มีต่อโครงการ
สำหรับประชาชนและหน่วยงานที่เกี่ยวข้องในพื้นที่ศึกษาครอบคลุมระยะรัศมี 350 เมตร
จากกึ่งกลางแนววางท่อส่งก๊าซธรรมชาติ

บทที่ 3

ผลการปฏิบัติตามมาตรการติดตามและตรวจสอบผลกระทบสิ่งแวดล้อม



รูปที่ 3-2 การทำแบบสอบถามการรับรู้ข้อมูลโครงการ และข้อคิดเห็น/ข้อเสนอแนะที่มีต่อโครงการ
สำหรับประชาชนและหน่วยงานที่เกี่ยวข้องในพื้นที่ศึกษาครอบคลุมระยะรัศมี 350 เมตร
จากกึ่งกลางแนววงท่อส่งก๊าซธรรมชาติ (ต่อ)

ตารางที่ 3-1 สรุปจำนวนตัวอย่างเป้าหมายที่ต้องสำรวจความคิดเห็นที่มีต่อโครงการฯ และจำนวนที่สำรวจได้

ลำดับที่	กลุ่มเป้าหมาย	จำนวนตัวอย่าง		ร้อยละ
		เป้าหมาย	ที่สำรวจได้	
1.	ประชาชนทั่วไป			
	- คราวเรือน*	7	6	85.7
	- สถานประกอบการ/ร้านค้า	10	10	100.0
2.	ผู้นำชุมชน	2	2	100.0
3.	หน่วยงานราชการ	1	1	100.0
	รวม	20	19	95.0

หมายเหตุ : * เป็นบ้านร้างไม่มีผู้พักอาศัย จำนวน 1 หลัง

บทที่ 3

ผลการปฏิบัติตามมาตรการติดตามและตรวจสอบผลกระทบสิ่งแวดล้อม

ตารางที่ 3-2(1) ผลสำรวจการรับรู้ข้อมูลโครงการ และข้อคิดเห็น/ข้อเสนอแนะที่มีต่อโครงการ สำหรับกลุ่ม
ประชาชนทั่วไป (ประชาชน/สถานประกอบการ/ร้านค้า) ในพื้นที่ศึกษา จำนวน 16 ตัวอย่าง

ลำดับที่	รายละเอียด	ครัวเรือน		สถานประกอบการ/ ร้านค้า	
		จำนวน 6 ตัวอย่าง	ร้อยละ	จำนวน 10 ตัวอย่าง	ร้อยละ
1. ข้อมูลทั่วไปของผู้ให้สัมภาษณ์					
1.1	เพศ				
	1) ชาย	2	33.3	3	30.0
	2) หญิง	4	66.7	7	70.0
1.2	อายุ				
	1) น้อยกว่า 20 ปี	0	0.0	0	0.0
	2) 20-29 ปี	0	0.0	1	10.0
	3) 30-39 ปี	0	0.0	2	20.0
	4) 40-49 ปี	1	16.7	6	60.0
	5) 50-59 ปี	1	16.7	0	0.0
	6) 60 ปีขึ้นไป	4	66.7	1	10.0
1.3	ศาสนา				
	1) พุทธ	6	100.0	10	100.0
	2) อิสลาม	0	0.0	0	0.0
	3) คริสต์	0	0.0	0	0.0
	4) อื่นๆ	0	0.0	0	0.0
1.4	ระดับการศึกษาสูงสุด				
	1) ไม่ได้เรียนหนังสือ	1	16.7	0	0.0
	2) ชั้นประถมศึกษา	2	33.3	1	10.0
	3) ชั้นมัธยมศึกษาตอนต้น	2	33.3	0	0.0
	4) ชั้นมัธยมศึกษาตอนปลาย	1	16.7	3	30.0
	5) ปวช./ปวท.	0	0.0	0	0.0
	6) อนุปริญญา/ปวส.	0	0.0	1	10.0
	7) ปริญญาตรี	0	0.0	5	50.0
	8) ปริญญาโท หรือสูงกว่า	0	0.0	0	0.0
	9) อื่นๆ ระบุ.....	0	0.0	0	0.0

บทที่ 3

ผลการปฏิบัติตามมาตรการติดตามและตรวจสอบผลกระทบสิ่งแวดล้อม

ตารางที่ 3-2(1) ผลสำรวจการรับรู้ข้อมูลโครงการ และข้อคิดเห็น/ข้อเสนอแนะที่มีต่อโครงการ สำหรับกลุ่ม
ประชาชนทั่วไป (ประชาชน/สถานประกอบการ/ร้านค้า) ในพื้นที่ศึกษา จำนวน 16 ตัวอย่าง (ต่อ)

ลำดับที่	รายละเอียด	ครัวเรือน		สถานประกอบการ/ ร้านค้า	
		จำนวน 6 ตัวอย่าง	ร้อยละ	จำนวน 10 ตัวอย่าง	ร้อยละ
1.5	สถานภาพผู้ตอบแบบสอบถามในครัวเรือน				
	1) หัวหน้าครอบครัว/เจ้าบ้าน/เจ้าของ	5	83.3	4	40.0
	2) คู่สมรส	1	16.7	0	0.0
	3) บิดา/มารดา/เจ้าของบ้าน	0	0.0	0	0.0
	4) บุตร/ธิดา	0	0.0	0	0.0
	5) ญาติผู้อาศัย	0	0.0	0	0.0
	6) พนักงาน/เจ้าหน้าที่ที่ได้รับมอบหมาย	0	0.0	6	60.0
1.6	ภูมิลำเนาเดิมของท่าน				
	1) อยู่ในพื้นที่ตั้งแต่เกิด	6	100.0	6	60.0
	2) ย้ายมาจากหมู่บ้านอื่นในตำบลเดียวกัน	0	0.0	2	20.0
	3) ย้ายมาจากตำบลอื่นในอำเภอเดียวกัน	0	0.0	1	10.0
	4) ย้ายมาจากอำเภออื่นในจังหวัดเดียวกัน	0	0.0	0	0.0
	5) ย้ายมาจากจังหวัดอื่น	0	0.0	1	10.0
1.7	กรณีย้ายมาจากที่อื่น สาเหตุที่ย้ายมาอยู่ในพื้นที่นี้				
	1) มาทำงาน	0	0.0	4	100.0
	2) มาหาที่อยู่อาศัยใหม่	0	0.0	0	0.0
	3) ย้ายตามพ่อแม่/ญาติพี่น้อง	0	0.0	0	0.0
	4) มาแต่งงานกับคนที่นี่	0	0.0	0	0.0
	5) อื่นๆ (ระบุ).....	0	0.0	0	0.0
ส่วนที่ 2 การรับทราบข้อมูล/ข่าวสารของโครงการ					
2.1	ท่านเคยทราบ/ได้รับรู้ข้อมูลเกี่ยวกับโครงการก่อสร้างท่าอากาศยานนานาชาติ ของพก. หินอ่อนเซอร์วิส หรือไม่				
	1) ไม่ทราบ/ไม่เคยรับรู้	1	16.7	0	0.0
	2) ทราบ/รับรู้มาก่อน	5	83.3	10	100.0
2.2	ถ้าทราบ ท่านทราบข้อมูลข่าวสารเกี่ยวกับโครงการก่อสร้างท่าอากาศยานนานาชาติ จากแหล่งใด (ตอบได้มากกว่า 1 ข้อ)				
	1) เพื่อนบ้านเล่าให้ฟัง	3	50.0	1	10.0
	2) ผู้นำชุมชน/อบต.	0	0.0	2	20.0
	3) จากเทศบาล/หน่วยงานราชการต่างๆ	0	0.0	0	0.0

บทที่ 3

ผลการปฏิบัติตามมาตรการติดตามและตรวจสอบผลกระทบสิ่งแวดล้อม

ตารางที่ 3-2(1) ผลสำรวจการรับรู้ข้อมูลโครงการ และข้อคิดเห็น/ข้อเสนอแนะที่มีต่อโครงการ สำหรับกลุ่ม
ประชาชนทั่วไป (ประชาชน/สถานประกอบการ/ร้านค้า) ในพื้นที่ศึกษา จำนวน 16 ตัวอย่าง (ต่อ)

ลำดับที่	รายละเอียด	ครัวเรือน		สถานประกอบการ/ ร้านค้า	
		จำนวน 6 ตัวอย่าง	ร้อยละ	จำนวน 10 ตัวอย่าง	ร้อยละ
2.2 (ต่อ)	4) จากหนังสือพิมพ์	0	0.0	0	0.0
	5) เสียงตามสาย หรือรถกระจายเสียง	0	0.0	0	0.0
	6) สื่อวิทยุ/โทรทัศน์	0	0.0	0	0.0
	7) ป้ายประชาสัมพันธ์ของโครงการ	0	0.0	1	10.0
	8) สื่อออนไลน์ อาทิ Facebook, Line	0	0.0	0	0.0
	9) เจ้าหน้าที่ของโครงการ	0	0.0	4	40.0
	10) เคยเข้าร่วมประชุม/กิจกรรมกับทางโครงการ	0	0.0	0	0.0
	11) ป้ายเตือนแสดงเขตแนวท่อ	0	0.0	1	10.0
	12) ทราบด้วยตนเองจากการเห็นชุดริมถนน	3	50.0	5	50.0
2.3	ท่านต้องการให้โครงการก่อสร้างท่าอากาศยานฯ มีการประชาสัมพันธ์/ให้ข้อมูลข่าวสารของโครงการฯ เพิ่มเติมหรือไม่				
	1) ไม่ต้องการทราบ	3	50.0	3	30.0
	2) ต้องการทราบเกี่ยวกับผลกระทบ/การป้องกัน มาตรการต่างๆ และความปลอดภัย	3	50.0	7	70.0
2.4	ท่านคิดว่ารูปแบบในการประชาสัมพันธ์ข้อมูลข่าวสารโครงการก่อสร้างท่าอากาศยานฯ ที่เหมาะสมทั่วถึง และครอบคลุมประชาชนในพื้นที่ ควรเป็นลักษณะใด (ตอบได้มากกว่า 1 ข้อ)				
	1) ส่งจดหมาย/เอกสาร แจ้งต่อประชาชนโดยตรง	6	100.0	6	60.0
	2) แจ้งข้อมูลผ่านกำนัน ผู้ใหญ่บ้าน หรือผู้นำชุมชน	0	0.0	4	40.0
	3) แจ้งข้อมูลผ่านวิทยุชุมชน/หอกระจายเสียงชุมชน	0	0.0	1	10.0
	4) จัดประชุมชี้แจงข้อมูลข่าวสารโดยตรง	0	0.0	0	0.0
	5) ฝากเอกสารไว้ที่สำนักงาน	0	0.0	1	10.0
ส่วนที่ 3 ผลกระทบจากการมีโครงการ					
3.1	ท่านเคยได้รับผลกระทบจากการพัฒนาโครงการก่อสร้างท่าอากาศยานฯ ของพก. หินอ่อนเซอร์วิส หรือไม่				
	1) ไม่เคย	6	100.0	10	100.0
	2) เคย เรื่อง.....	0	0.0	0	0.0
3.2	เมื่อได้รับผลกระทบท่านได้แจ้งไปยังหน่วยงานใด				
	1) สำนักงานของสถานีบริการก๊าซธรรมชาติหินอ่อน เซอร์วิส โดยตรง	0	0.0	0	0.0

บทที่ 3

ผลการปฏิบัติตามมาตรการติดตามและตรวจสอบผลกระทบสิ่งแวดล้อม

ตารางที่ 3-2(1) ผลสำรวจการรับรู้ข้อมูลโครงการ และข้อคิดเห็น/ข้อเสนอแนะที่มีต่อโครงการ สำหรับกลุ่ม
ประชาชนทั่วไป (ประชาชน/สถานประกอบการ/ร้านค้า) ในพื้นที่ศึกษา จำนวน 16 ตัวอย่าง (ต่อ)

ลำดับที่	รายละเอียด	ครัวเรือน		สถานประกอบการ/ ร้านค้า	
		จำนวน 6 ตัวอย่าง	ร้อยละ	จำนวน 10 ตัวอย่าง	ร้อยละ
3.2	2) หน่วยงานปกครองภายในท้องถิ่น	0	0.0	0	0.0
(ต่อ)	3) อื่นๆ (ระบุ).....	0	0.0	0	0.0
3.3	หน่วยงานหรือโครงการมีการแก้ไขผลกระทบที่ท่านแจ้ง หรือไม่ อย่างไร				
	1) แก้ไขเรียบร้อยแล้ว	0	0.0	0	0.0
	2) ยังไม่ได้รับการแก้ไข เนื่องจาก.....	0	0.0	0	0.0
ส่วนที่ 4 : ความคิดเห็นต่อโครงการ					
4.1	ท่านมีความรู้สึกวิตกกังวลต่อโครงการก่อสร้างท่าอากาศยานนานาชาติ หรือไม่ อย่างไร				
	1) ไม่วิตกกังวล	3	50.0	6	60.0
	2) วิตกกังวล	3	50.0	4	40.0
	3) ไม่มีความเห็น	0	0.0	0	0.0
4.2	ท่านคิดว่าการดำเนินงานของโครงการก่อสร้างท่าอากาศยานนานาชาติ มีผลต่อชุมชนหรือชีวิตของท่านอย่างไร				
	1) ผลดีมากกว่าผลเสีย	0	0.0	6	60.0
	2) ผลเสียมากกว่าผลดี	1	16.7	0	0.0
	3) ผลดีกับผลเสียพอๆ กัน	1	16.7	0	0.0
	4) ยังไม่แน่ใจ	4	66.6	2	20.0
	5) ไม่มีความเห็น	0	0.0	2	20.0
4.3	ท่านคิดว่าการที่มีการดำเนินโครงการก่อสร้างท่าอากาศยานนานาชาติ ในช่วงต้นปีที่ผ่านมา มีผลดีต่อชุมชนของท่านหรือไม่ และในด้านใด				
	1) ไม่มี	5	83.3	2	20.0
	2) มี (ตอบได้มากกว่า 1 ข้อ)	1	16.7	8	80.0
	2.1 รายได้ในชุมชนดีขึ้น	1	16.7	5	50.0
	2.2 การจ้างงานมากขึ้น	1	16.7	4	40.0
	2.3 การพัฒนาเศรษฐกิจระดับท้องถิ่น	0	0.0	5	50.0
	2.4 การมีเสถียรภาพด้านพลังงาน	0	0.0	6	60.0
	2.5 อื่นๆ โดยระบุว่า ทำให้พื้นที่บริเวณโครงการสว่างขึ้น ในตอนกลางคืน ส่งผลให้เกิดความปลอดภัยต่อรถ ที่สัญจรไปมา	0	0.0	1	10.0

บทที่ 3

ผลการปฏิบัติตามมาตรการติดตามและตรวจสอบผลกระทบสิ่งแวดล้อม

ตารางที่ 3-2(1) ผลสำรวจการรับรู้ข้อมูลโครงการ และข้อคิดเห็น/ข้อเสนอแนะที่มีต่อโครงการ สำหรับกลุ่ม
ประชาชนทั่วไป (ประชาชน/สถานประกอบการ/ร้านค้า) ในพื้นที่ศึกษา จำนวน 16 ตัวอย่าง (ต่อ)

ลำดับที่	รายละเอียด	ครัวเรือน		สถานประกอบการ/ ร้านค้า	
		จำนวน 6 ตัวอย่าง	ร้อยละ	จำนวน 10 ตัวอย่าง	ร้อยละ
4.4	ท่านมีความเชื่อมั่นต่อระบบความปลอดภัยของการดำเนินโครงการก่อสร้างท่าอากาศยานนานาชาติ มากน้อยเพียงใด				
	1) น้อย	0	0.0	0	0.0
	2) ปานกลาง	5	83.3	4	40.0
	3) มาก	1	16.7	5	50.0
	4) ไม่มีความคิดเห็น	0	0.0	1	10.0
4.5	ระดับความคิดเห็นของท่านต่อการดำเนินการตามมาตรการลดผลกระทบด้านต่างๆ ของโครงการ				
	1) ดีมาก	1	16.7	3	30.0
	2) ดี	5	83.3	7	70.0
	3) ควรปรับปรุง (ระบุ).....	0	0.0	0	0.0
4.6	ท่านมีความพึงพอใจต่อกิจกรรมชุมชนสัมพันธ์ที่ พจก. หินอ่อนเซอร์วิส ได้ดำเนินการในช่วงต้นปีที่ผ่านมา อย่างไร				
	1) กิจกรรมเกี่ยวกับสุขภาพ	6	100.0	10	100.0
	ในระดับ				
	○ ดีมาก	0	0.0	0	0.0
	○ ดี	3	50.0	6	60.0
	○ ปานกลาง	3	50.0	3	30.0
	○ พอใช้	0	0.0	1	10.0
	○ ควรปรับปรุง	0	0.0	0	0.0
	2) กิจกรรมเกี่ยวกับการส่งเสริมการศึกษา	6	100.0	10	100.0
	ในระดับ				
	○ ดีมาก	0	0.0	0	0.0
	○ ดี	3	50.0	6	60.0
	○ ปานกลาง	3	50.0	3	30.0
	○ พอใช้	0	0.0	1	10.0
	○ ควรปรับปรุง	0	0.0	0	0.0

บทที่ 3

ผลการปฏิบัติตามมาตรการติดตามและตรวจสอบผลกระทบสิ่งแวดล้อม

ตารางที่ 3-2(1) ผลสำรวจการรับรู้ข้อมูลโครงการ และข้อคิดเห็น/ข้อเสนอแนะที่มีต่อโครงการ สำหรับกลุ่ม
ประชาชนทั่วไป (ประชาชน/สถานประกอบการ/ร้านค้า) ในพื้นที่ศึกษา จำนวน 16 ตัวอย่าง (ต่อ)

ลำดับที่	รายละเอียด	ครัวเรือน		สถานประกอบการ/ ร้านค้า	
		จำนวน 6 ตัวอย่าง	ร้อยละ	จำนวน 10 ตัวอย่าง	ร้อยละ
4.6 (ต่อ)	3) กิจกรรมเกี่ยวกับการพัฒนาความสัมพันธ์ชุมชน	6	100.0	10	100.0
	ในระดับ				
	○ ดีมาก	0	0.0	0	0.0
	○ ดี	3	50.0	7	70.0
	○ ปานกลาง	3	50.0	2	20.0
	○ พอใช้	0	0.0	1	10.0
	○ ควรปรับปรุง	0	0.0	0	0.0
	4) กิจกรรมเกี่ยวกับการส่งเสริมศาสนา วัฒนธรรม	6	100.0	10	100.0
	ในระดับ				
	○ ดีมาก	0	0.0	0	0.0
	○ ดี	1	16.7	6	60.0
	○ ปานกลาง	5	83.3	3	30.0
	○ พอใช้	0	0.0	1	10.0
	○ ควรปรับปรุง	0	0.0	0	0.0
	5) กิจกรรมการประชาสัมพันธ์และแจ้งข่าวสารของโครงการ	6	100.0	10	100.0
	ในระดับ				
	○ ดีมาก	0	0.0	0	0.0
	○ ดี	1	16.7	6	60.0
	○ ปานกลาง	5	83.3	3	30.0
	○ พอใช้	0	0.0	1	10.0
	○ ควรปรับปรุง	0	0.0	0	0.0
	6) กิจกรรมเกี่ยวกับการส่งเสริม/พัฒนาอาชีพ	6	100.0	10	100.0
	ในระดับ				
	○ ดีมาก	0	0.0	0	0.0
	○ ดี	1	16.7	7	70.0

บทที่ 3

ผลการปฏิบัติตามมาตรการติดตามและตรวจสอบผลกระทบสิ่งแวดล้อม

ตารางที่ 3-2(1) ผลสำรวจการรับรู้ข้อมูลโครงการ และข้อคิดเห็น/ข้อเสนอแนะที่มีต่อโครงการ สำหรับกลุ่ม
ประชาชนทั่วไป (ประชาชน/สถานประกอบการ/ร้านค้า) ในพื้นที่ศึกษา จำนวน 16 ตัวอย่าง (ต่อ)

ลำดับที่	รายละเอียด	ครัวเรือน		สถานประกอบการ/ ร้านค้า	
		จำนวน 6 ตัวอย่าง	ร้อยละ	จำนวน 10 ตัวอย่าง	ร้อยละ
4.6 (ต่อ)	○ ปานกลาง	5	83.3	2	20.0
	○ พอใช้	0	0.0	1	10.0
	○ ควรปรับปรุง	0	0.0	0	0.0
4.7	ข้อเสนอแนะอื่นๆ เกี่ยวกับโครงการท่อส่งก๊าซธรรมชาติฯ ของห้างหุ้นส่วนจำกัด หินอ่อนเซอร์วิส				
	<u>กลุ่มครัวเรือน</u>				
	- มีความกังวลว่าในอนาคตอาจมีการรั่วไหลของก๊าซธรรมชาติ อยากให้โครงการมีมาตรการป้องกันที่เหมาะสมและปลอดภัย รวมถึงต้องมีการปฏิบัติตามมาตรการในรายงาน EIA อย่างเคร่งครัด				
	<u>กลุ่มสถานประกอบการ/ร้านค้า</u>				
	- หากมีกิจกรรมที่เกี่ยวข้องกับการดำเนินงานของสถานีบริการก๊าซธรรมชาติ อยากให้มีการแจ้งข้อมูลให้กับประชาชนที่อยู่ใกล้เคียงทราบล่วงหน้าทุกครั้ง				
	- อยากให้ติดไฟส่องสว่างบริเวณพื้นที่สถานีบริการก๊าซธรรมชาติเพิ่มขึ้น จะได้มีความปลอดภัย				

ตารางที่ 3-2(2) ผลสำรวจการรับรู้ข้อมูลโครงการ และข้อคิดเห็น/ข้อเสนอแนะที่มีต่อโครงการ สำหรับกลุ่ม
ผู้นำชุมชนในพื้นที่ศึกษา จำนวน 2 ตัวอย่าง

ลำดับที่	หัวข้อการสำรวจ	การแสดงความคิดเห็น
1.	1. <u>ข้อมูลทั่วไป</u>	
	1.1 เพศ	ชาย
	1.2 อายุ	36 ปี
	1.3 ศาสนา	พุทธ
	1.4 การศึกษา	มัธยมศึกษาตอนต้น
	1.5 ตำแหน่งในชุมชน	ผู้ใหญ่บ้านหมู่ที่ 1 บ้านม่วงโพรง
	1.6 ระยะเวลาดำรงตำแหน่ง	2 ปี
	2. <u>การรับทราบข้อมูล/ข่าวสารของโครงการ</u>	
	2.1 การรับทราบข้อมูลโครงการ	ทราบมาก่อน

บทที่ 3

ผลการปฏิบัติตามมาตรการติดตามและตรวจสอบผลกระทบสิ่งแวดล้อม

ตารางที่ 3-2(2) ผลสำรวจการรับรู้ข้อมูลโครงการ และข้อคิดเห็น/ข้อเสนอแนะที่มีต่อโครงการ สำหรับกลุ่ม
ผู้นำชุมชนในพื้นที่ศึกษา จำนวน 2 ตัวอย่าง (ต่อ)

ลำดับที่	หัวข้อการสำรวจ	การแสดงความคิดเห็น
1 (ต่อ)	2.2 แหล่งข้อมูลที่ได้	จาก อบต./ป่ายประชาสัมพันธ์ของโครงการ/เจ้าหน้าที่ของโครงการ/เคยเข้าร่วมประชุมกับทางโครงการ/ป่ายเตือนแสดงเขตแนวท่อ
	2.3 ความต้องการข้อมูลเพิ่มเติม	ไม่ต้องการ
	2.4 รูปแบบการประชาสัมพันธ์ข้อมูลข่าวสารของโครงการที่ต้องการ	แจ้งผ่านกำนัน ผู้ใหญ่บ้าน หรือผู้นำชุมชน
	3. การตรวจสอบเรื่องร้องเรียน	
	3.1 เคยได้รับเรื่องร้องเรียนเกี่ยวกับโครงการ	ไม่เคย
	4. ความเห็นต่อโครงการ	
	4.1 ความรู้สึกวิตกกังวลต่อโครงการฯ	ไม่วิตกกังวล
	4.2 การดำเนินโครงการมีผลต่อชุมชนหรือชีวิตของท่านอย่างไร	ผลดีมากกว่าผลเสีย
	4.3 ช่วงต้นปีที่ผ่านมาการดำเนินโครงการมีผลดีต่อชุมชนของท่านหรือไม่	ไม่มี
	4.4 ความเชื่อมั่นต่อระบบความปลอดภัยของโครงการ	มาก
	4.5 ระดับความคิดเห็นต่อการดำเนินการตามมาตรการลดผลกระทบของโครงการ	ดี
2.	4.6 ความพึงพอใจต่อกิจกรรมชุมชนสัมพันธ์ของโครงการ	
	- ด้านสุขภาพ	ปานกลาง
	- ด้านการส่งเสริมการศึกษา	ปานกลาง
	- ด้านการพัฒนาความสัมพันธ์ชุมชน	ดี
	- ด้านการส่งเสริมศาสนา วัฒนธรรม	ดี
	- ด้านการประชาสัมพันธ์และแจ้งข่าวสารโครงการ	ปานกลาง
	- ด้านการส่งเสริม/พัฒนาอาชีพ	ปานกลาง
	4.7 ข้อเสนอแนะอื่นๆ	อยากให้โครงการเข้ามามีส่วนร่วมในการสนับสนุนกิจกรรมต่างๆ ของชุมชนอย่างต่อเนื่อง
2.	1. ข้อมูลทั่วไป	
	1.1 เพศ	ชาย
	1.2 อายุ	46 ปี

บทที่ 3

ผลการปฏิบัติตามมาตรการติดตามและตรวจสอบผลกระทบสิ่งแวดล้อม

ตารางที่ 3-2(2) ผลสำรวจการรับรู้ข้อมูลโครงการ และข้อคิดเห็น/ข้อเสนอแนะที่มีต่อโครงการ สำหรับกลุ่ม
ผู้นำชุมชนในพื้นที่ศึกษา จำนวน 2 ตัวอย่าง (ต่อ)

ลำดับที่	หัวข้อการสำรวจ	การแสดงความคิดเห็น
2. (ต่อ)	1.3 ศาสนา	พุทธ
	1.4 การศึกษา	มัธยมศึกษาตอนปลาย
	1.5 ตำแหน่งในชุมชน	ผู้ใหญ่บ้านหมู่ที่ 8 บ้านหนองยายแจ่ม
	1.6 ระยะเวลาดำรงตำแหน่ง	1 ปี 4 เดือน
	2. การรับทราบข้อมูล/ข่าวสารของโครงการ	
	2.1 การรับทราบข้อมูลโครงการ	ทราบมาก่อน
	2.2 แหล่งข้อมูลที่ได้	เจ้าหน้าที่ของโครงการ
	2.3 ความต้องการข้อมูลเพิ่มเติม	ต้องการทราบ
	2.4 รูปแบบการประชาสัมพันธ์ข้อมูลข่าวสารของโครงการที่ต้องการ	แจ้งผ่านกำนัน ผู้ใหญ่บ้าน หรือผู้นำชุมชน
	3. การตรวจสอบเรื่องร้องเรียน	
	3.1 เคยได้รับเรื่องร้องเรียนเกี่ยวกับโครงการ	ไม่เคย
	4. ความเห็นต่อโครงการ	
	4.1 ความรู้สึกวิตกกังวลต่อโครงการฯ	ไม่วิตกกังวล
	4.2 การดำเนินโครงการมีผลต่อชุมชนหรือชีวิตของท่านอย่างไร	มีผลดีกับผลเสียพอๆ กัน
	4.3 ช่วงต้นปีที่ผ่านมามีการดำเนินโครงการมีผลดีต่อชุมชนของท่านหรือไม่	มีผลดีสำหรับรถยนต์ในพื้นที่ที่เข้ามาใช้บริการที่สถานี เนื่องจากไม่ต้องเดินทางและเสียเวลาไปเติมก๊าซฯ ไกลจากที่อยู่อาศัย
	4.4 ความเชื่อมั่นต่อระบบความปลอดภัยของโครงการ	มาก
	4.5 ระดับความคิดเห็นต่อการดำเนินการตามมาตรการลดผลกระทบของโครงการ	ดีมาก
	4.6 ความพึงพอใจต่อกิจกรรมชุมชนสัมพันธ์ของโครงการ	

บทที่ 3

ผลการปฏิบัติตามมาตรการติดตามและตรวจสอบผลกระทบสิ่งแวดล้อม

ตารางที่ 3-2(2) ผลสำรวจการรับรู้ข้อมูลโครงการ และข้อคิดเห็น/ข้อเสนอแนะที่มีต่อโครงการ สำหรับกลุ่ม
ผู้นำชุมชนในพื้นที่ศึกษา จำนวน 2 ตัวอย่าง (ต่อ)

ลำดับที่	หัวข้อการสำรวจ	การแสดงความคิดเห็น
2. (ต่อ)	4.7 ข้อเสนอแนะอื่นๆ	อยากให้โครงการเข้ามามีส่วนร่วมในการสนับสนุน กิจกรรมต่างๆ ของชุมชนอย่างต่อเนื่อง

ตารางที่ 3-2(3) ผลสำรวจการรับรู้ข้อมูลโครงการ และข้อคิดเห็น/ข้อเสนอแนะที่มีต่อโครงการ จำนวน
1 ตัวอย่าง

ลำดับที่	หัวข้อการสำรวจ	การแสดงความคิดเห็น
1	1. ข้อมูลทั่วไป	
	1.1 ชื่อหน่วยงาน ที่อยู่	องค์การบริหารส่วนตำบลเขาหินซ้อน 299 หมู่ที่ 1 ตำบลเขาหินซ้อน อำเภอพนมสารคาม จังหวัดฉะเชิงเทรา 24120
	1.2 หน้าที่และความรับผิดชอบของหน่วยงาน	- การบริหารจัดการท้องถิ่น : มีหน้าที่ในการบริหารจัดการท้องถิ่นของตำบล ซึ่งรวมถึงการวางแผนพัฒนาท้องถิ่นในด้านต่างๆ เช่น การวางแผนพัฒนาเศรษฐกิจท้องถิ่น, การจัดสวัสดิการสังคมและพัฒนาที่ดิน เป็นต้น การบริหารงานอุตสาหกรรม : การจัดการกิจกรรมอุตสาหกรรมและการพาณิชย์ในพื้นที่ของตำบล เช่น การอนุญาตกิจการที่ไม่เป็นไปตามกฎหมาย, การควบคุมคุณภาพน้ำดื่ม เป็นต้น การจัดการสิ่งแวดล้อม : การควบคุมและจัดการกิจกรรมที่มีผลกระทบต่อสิ่งแวดล้อม อาทิเช่น การจัดการขยะ, การควบคุมมลพิษ และการป้องกันปัญหาสิ่งแวดล้อมอื่นๆ การบริหารงานสาธารณสุข : การสนับสนุนและส่งเสริมสุขภาพประชาชนในพื้นที่ รวมถึงการจัดการโรงพยาบาลส่วนท้องถิ่น และบริการสาธารณสุขอื่นๆ การประสานงานกับหน่วยงานอื่นๆ : ต้องการเป็นกลางในการประสานงานระหว่างรัฐบาลกับชุมชนในพื้นที่ เพื่อให้การบริการแก่ประชาชนเป็นไปอย่างมีประสิทธิภาพ

บทที่ 3

ผลการปฏิบัติตามมาตรการติดตามและตรวจสอบผลกระทบสิ่งแวดล้อม

ตารางที่ 3-2(3) ผลสำรวจการรับรู้ข้อมูลโครงการ และข้อคิดเห็น/ข้อเสนอแนะที่มีต่อโครงการ จำนวน
1 ตัวอย่าง (ต่อ)

ลำดับที่	หัวข้อการสำรวจ	การแสดงความคิดเห็น
1 (ต่อ)	1.2 หน้าที่และความรับผิดชอบของหน่วยงาน (ต่อ)	การพัฒนาทักษะและการศึกษา : ส่งเสริมการพัฒนาทักษะและการศึกษาให้กับประชาชนในพื้นที่ เพื่อเสริมสร้างศักยภาพและการเลือกใช้ทรัพยากรท้องถิ่นให้เกิดประโยชน์สูงสุด
	1.3 ตำแหน่ง	รองปลัดองค์การบริหารส่วนตำบลเขาหินซ้อน
	ระยะเวลาดำรงตำแหน่ง	ไม่ระบุ
	หน้าที่รับผิดชอบ	ปฏิบัติตามนโยบายของแผนงานที่สภา อบต. เป็นผู้กำหนดให้สอดคล้องกับกฎหมาย นโยบายรัฐบาล และพัฒนาเศรษฐกิจและสังคมของประเทศ และปกครองบังคับบัญชาพนักงาน
	2. การรับทราบข้อมูล/ข่าวสารของโครงการ	
	2.1 การรับทราบข้อมูลโครงการ	ไม่ทราบ
	3. การตรวจสอบเรื่องร้องเรียน	
	3.1 เคยได้รับเรื่องร้องเรียนเกี่ยวกับโครงการ	ไม่เคย
	4. ความเห็นต่อโครงการ	
	4.1 ความรู้สึกวิตกกังวลต่อโครงการฯ	ไม่วิตกกังวล
	4.2 การดำเนินโครงการมีผลต่อชุมชนหรือชีวิตของท่านอย่างไร	ไม่มีความเห็น
	4.3 ช่วงต้นปีที่ผ่านมาการดำเนินโครงการมีผลดีต่อชุมชนของท่านหรือไม่	มี ในด้านการมีเสถียรภาพด้านพลังงาน
	4.4 ความเชื่อมั่นต่อระบบความปลอดภัยของโครงการ	ปานกลาง
	4.5 ระดับความคิดเห็นต่อการดำเนินการตามมาตรการลดผลกระทบของโครงการ	ดี
	4.6 ความพึงพอใจต่อกิจกรรมชุมชนสัมพันธ์ของโครงการ - ด้านสุขภาพ - ด้านการส่งเสริมการศึกษา - ด้านการพัฒนาความสัมพันธ์ชุมชน - ด้านการส่งเสริมศาสนา วัฒนธรรม - ด้านการประชาสัมพันธ์และแจ้งข่าวสารโครงการ - ด้านการส่งเสริม/พัฒนาอาชีพ	ดี ปานกลาง พอใช้ พอใช้ ควรปรับปรุง ควรปรับปรุง

บทที่ 3

ผลการปฏิบัติตามมาตรการติดตามและตรวจสอบผลกระทบสิ่งแวดล้อม

ตารางที่ 3-2(3) ผลสำรวจการรับรู้ข้อมูลโครงการ และข้อคิดเห็น/ข้อเสนอแนะที่มีต่อโครงการ จำนวน
1 ตัวอย่าง (ต่อ)

ลำดับที่	หัวข้อการสำรวจ	การแสดงความคิดเห็น
1 (ต่อ)	4.7 ข้อเสนอแนะอื่นๆ	อยากให้โครงการมีการประชาสัมพันธ์ข้อมูล/ข่าวสารเกี่ยวกับโครงการให้กับประชาชนที่อยู่ใกล้เคียง บริเวณแนวท่อส่งก๊าซธรรมชาติได้รับทราบอย่างทั่วถึง

โดยสามารถสรุปผลจากการสำรวจความคิดเห็นจำแนกเป็นรายกลุ่มได้ดังนี้

1. กลุ่มประชาชนทั่วไป

1.1 กลุ่มครัวเรือน สามารถสำรวจความคิดเห็นได้ทั้งหมด จำนวน 6 ตัวอย่าง คิดเป็นร้อยละ 100.0 จากตารางที่ 3-2(1)

➡ ข้อมูลทั่วไปของผู้ตอบแบบสำรวจ

ผู้ตอบแบบสำรวจส่วนใหญ่เป็นเพศหญิง ร้อยละ 66.7 และเพศชาย ร้อยละ 33.3 โดยส่วนใหญ่มีอายุมากกว่า 60 ปีขึ้นไป คิดเป็นร้อยละ 66.7 รองลงมา อายุระหว่าง 40-49 ปี และ 50-59 ปี ร้อยละ 16.7 เท่ากัน โดยผู้ตอบแบบสำรวจทั้งหมดนับถือศาสนาพุทธ ร้อยละ 100.0 ระดับการศึกษาของผู้ตอบแบบสอบถามส่วนใหญ่ จบการศึกษาระดับชั้นประถมศึกษา และระดับชั้นมัธยมศึกษาตอนต้น คิดเป็นร้อยละ 33.3 เท่ากัน รองลงมา ไม่ได้เรียนหนังสือและจบชั้นมัธยมศึกษาตอนปลาย ร้อยละ 16.7 เท่ากัน และส่วนใหญ่มีสถานภาพเป็นหัวหน้าครอบครัว/เจ้าบ้าน คิดเป็นร้อยละ 83.3 และเป็นคู่สมรส ร้อยละ 16.7 โดยผู้ตอบแบบสำรวจทั้งหมดอยู่ในพื้นที่มาตั้งแต่เกิด ร้อยละ 100.0

➡ การรับรู้ข้อมูลเกี่ยวกับโครงการฯ

ผู้ตอบแบบสำรวจส่วนใหญ่เคยรับรู้ข้อมูลเกี่ยวกับโครงการท่อส่งก๊าซธรรมชาติฯ มาก่อน คิดเป็นร้อยละ 83.3 และไม่เคยรับรู้ ร้อยละ 16.7 โดยผู้ที่เคยรับรู้ข้อมูลเกี่ยวกับโครงการฯ รับรู้ด้วยตนเอง จากการก่อสร้างวางท่อที่มีการขุดเปิดพื้นที่บริเวณทางเข้าบ้าน และเพื่อนบ้านหรือญาติแจ้งให้ทราบ ร้อยละ 50.0 เท่ากัน โดยมีผู้ที่ต้องการรับทราบข้อมูลเพิ่มเติมและไม่ต้องการทราบข้อมูลเพิ่มเติม ร้อยละ 50.0 เท่ากัน โดยข้อมูลที่ต้องการรับทราบเพิ่มเติมเป็นข้อมูลเกี่ยวกับผลกระทบและการป้องกัน และกรณีที่โครงการต้องการประชาสัมพันธ์ข้อมูลข่าวสารเกี่ยวกับโครงการ รูปแบบการประชาสัมพันธ์ที่ต้องการ รคือ ส่งจดหมาย/เอกสาร แจ้งต่อประชาชนโดยตรง คิดเป็นร้อยละ 100.0

บทที่ 3

ผลการปฏิบัติตามมาตรการติดตามและตรวจสอบผลกระทบสิ่งแวดล้อม

➡ ผลกระทบจากโครงการ

ผู้ตอบแบบสำรวจทั้งหมดไม่เคยได้รับผลกระทบจากการดำเนินโครงการที่ผ่านมา คิดเป็นร้อยละ 100.0

➡ ความเห็นต่อโครงการ

โดยผู้ตอบแบบสำรวจมีทั้งที่ไม่รู้สึกวิตกกังวลและรู้สึกวิตกกังวลต่อโครงการร้อยละ 50.0 เท่ากัน ซึ่งผู้ตอบแบบสำรวจส่วนใหญ่ไม่แน่ใจเกี่ยวกับผลกระทบต่อชุมชน ร้อยละ 66.6 และคิดว่ามีผลเสียมากกว่าผลดี กับมีผลดีและผลเสียพอๆ กัน ร้อยละ 16.7 เท่ากัน และผู้ตอบแบบสำรวจส่วนใหญ่คิดว่าโครงการไม่มีผลดีต่อชุมชนร้อยละ 83.3 ส่วนผู้ที่ตอบว่ามีผลดี ร้อยละ 16.7 คิดว่าทำให้ชุมชนมีรายได้ดีขึ้นและมีการจ้างงานมากขึ้น โดยผู้ตอบแบบสำรวจมีความเชื่อมั่นต่อระบบความปลอดภัยในระดับปานกลาง ร้อยละ 83.3 และในระดับมาก ร้อยละ 16.7 ซึ่งผู้ตอบแบบสำรวจส่วนใหญ่มีความเห็นต่อมาตรการในระดับดี ร้อยละ 83.3 และในระดับดีมาก ร้อยละ 16.7 ในส่วนของความพึงพอใจต่อกิจกรรมชุมชนสัมพันธ์ของโครงการที่ผ่านมา ด้านสุขภาพ ผู้ตอบแบบสำรวจมีความพึงพอใจอยู่ในระดับดีและระดับปานกลาง ร้อยละ 50.0 เท่ากัน ด้านการส่งเสริมการศึกษา ผู้ตอบแบบสำรวจมีความพึงพอใจอยู่ในระดับดีและระดับปานกลาง ร้อยละ 50.0 เท่ากัน ด้านการพัฒนาความสัมพันธ์กับชุมชน ผู้ตอบแบบสำรวจมีความพึงพอใจอยู่ในระดับดีและระดับปานกลาง ร้อยละ 50.0 เท่ากัน ด้านการส่งเสริมศาสนาและวัฒนธรรม ผู้ตอบแบบสำรวจส่วนใหญ่มีความพึงพอใจอยู่ในระดับปานกลาง ร้อยละ 83.3 และระดับดี ร้อยละ 16.7 ด้านการประชาสัมพันธ์และแจ้งข่าวสารของโครงการ ผู้ตอบแบบสำรวจส่วนใหญ่มีความพึงพอใจอยู่ในระดับปานกลาง ร้อยละ 83.3 และระดับดี ร้อยละ 16.7 ในด้านการส่งเสริมและพัฒนาอาชีพ ผู้ตอบแบบสำรวจส่วนใหญ่มีความพึงพอใจอยู่ในระดับปานกลาง ร้อยละ 83.3 และระดับดี ร้อยละ 16.7

➡ ข้อเสนอแนะอื่นๆ เกี่ยวกับโครงการ

ผู้ตอบแบบสำรวจมีความกังวลว่าในอนาคตอาจมีการรั่วไหลของก๊าซธรรมชาติ ร้อยละ 33.3 และอยากให้โครงการมีมาตรการป้องกันที่เหมาะสมและปลอดภัย รวมถึงต้องมีการปฏิบัติตามมาตรการในรายงาน EIA อย่างเคร่งครัด

1.2 กลุ่มสถานประกอบการ/ร้านค้า สามารถสำรวจความคิดเห็นได้ทั้งหมด 10 ตัวอย่าง คิดเป็นร้อยละ 100.0

➡ ข้อมูลทั่วไปผู้ตอบแบบสำรวจ

ผู้ตอบแบบสำรวจส่วนใหญ่เป็นเพศหญิง ร้อยละ 70.0 และเพศชาย ร้อยละ 30.0 โดยส่วนใหญ่มีอายุระหว่าง 40-49 ปี คิดเป็นร้อยละ 60.0 รองลงมาอายุระหว่าง 30-39 ปี ร้อยละ 20.0 และอายุระหว่าง 20-29 ปี กับ 60 ปีขึ้นไป ร้อยละ 10.0 เท่ากัน โดยผู้ตอบแบบสำรวจทั้งหมดนับถือศาสนาพุทธ ร้อยละ 100.0 ระดับการศึกษาของผู้ตอบแบบสอบถามส่วนใหญ่ จบการศึกษาระดับปริญญาตรี คิดเป็นร้อยละ

บทที่ 3

ผลการปฏิบัติตามมาตรการติดตามและตรวจสอบผลกระทบสิ่งแวดล้อม

50.0 รองลงมา ระดับชั้นมัธยมศึกษาตอนปลาย คิดเป็นร้อยละ 30.0 ถัดมาในระดับชั้นประถมศึกษา และระดับอนุบาล/ปวส. ร้อยละ 10.0 เท่ากัน และส่วนใหญ่มีสถานภาพเป็นพนักงาน/เจ้าหน้าที่ที่ได้รับมอบหมาย คิดเป็นร้อยละ 60.0 และเป็นเจ้าของหรือคู่สมรส ร้อยละ 40.0 ผู้ตอบแบบสำรวจส่วนใหญ่อยู่ในพื้นที่มาตั้งแต่เกิด ร้อยละ 60.0 รองลงมา ย้ายมาจากหมู่บ้านอื่นในตำบลเดียวกัน ร้อยละ 20.0 ย้ายมาจากตำบลอื่นในอำเภอเดียวกัน และย้ายมาจากจังหวัดอื่น ร้อยละ 10.0 เท่ากัน โดยสาเหตุที่ย้ายมาจากที่อื่นเพื่อมาทำงานทั้งหมด ร้อยละ 100.0

➡ การรับรู้ข้อมูลเกี่ยวกับโครงการฯ

ผู้ตอบแบบสำรวจทั้งหมดเคยรับรู้ข้อมูลเกี่ยวกับโครงการก่อสร้างท่าอากาศยานฯ มาก่อน คิดเป็นร้อยละ 100.0 โดยผู้ตอบแบบสำรวจส่วนใหญ่รับรู้ด้วยตนเองจากการก่อสร้างวางท่อที่มีการขุดเปิดพื้นที่ริมถนน ร้อยละ 50.0 รองลงมารับรู้ข้อมูลจากเจ้าหน้าที่ของโครงการ ร้อยละ 40.0 จากผู้นำชุมชน/อบต. ร้อยละ 20.0 และจากเพื่อนบ้านเล่าให้ฟัง จากป้ายประชาสัมพันธ์ของโครงการ และจากป้ายเตือนแสดงเขตแนวท่อ ร้อยละ 10.0 เท่ากัน โดยผู้ตอบแบบสำรวจส่วนใหญ่ที่ต้องการรับทราบข้อมูลเพิ่มเติม ร้อยละ 70.0 และไม่ต้องการทราบข้อมูลเพิ่มเติม ร้อยละ 30.0 ข้อมูลที่ต้องการรับทราบเพิ่มเติมเป็นข้อมูลที่เกี่ยวข้องมาตรการต่างๆ และข้อมูลความปลอดภัย และกรณีที่โครงการต้องการประชาสัมพันธ์ข้อมูลข่าวสารเกี่ยวกับโครงการ รูปแบบการประชาสัมพันธ์ที่ต้องการ คือ ส่งจดหมาย/เอกสาร แจ้งต่อประชาชนโดยตรง คิดเป็นร้อยละ 60.0 รองลงมา ให้แจ้งข้อมูลผ่านกำนัน ผู้ใหญ่บ้าน หรือผู้นำชุมชน ร้อยละ 40.0 และแจ้งผ่านวิทยุชุมชน/หอกระจายเสียงชุมชน หรือฝากไว้ที่สำนักงาน ร้อยละ 10.0 เท่ากัน

➡ ผลกระทบจากโครงการ

ผู้ตอบแบบสำรวจทั้งหมดไม่เคยได้รับผลกระทบจากการดำเนินโครงการที่ผ่านมา คิดเป็นร้อยละ 100.0

➡ ความเห็นต่อโครงการ

โดยผู้ตอบแบบสำรวจส่วนใหญ่ไม่รู้สึกรังเกียจกังวลต่อโครงการ ร้อยละ 60.0 และมีความรู้สึกวิตกกังวล ร้อยละ 40.0 ซึ่งผู้ตอบแบบสำรวจส่วนใหญ่คิดว่ามีผลดีมากกว่าผลเสีย ร้อยละ 60.0 และยังไม่แน่ใจ และไม่เห็นความเห็น ร้อยละ 20 เท่ากัน ผู้ตอบแบบสำรวจส่วนใหญ่คิดว่าโครงการมีผลดีต่อชุมชนร้อยละ 80.0 และไม่มีผลดีต่อชุมชน ร้อยละ 20.0 ส่วนผู้ที่ตอบว่ามีผลดี ด้านการมีเสถียรภาพด้านพลังงาน ร้อยละ 60.0 ด้านการสร้างรายได้ให้ชุมชนดีขึ้น และการพัฒนาเศรษฐกิจระดับท้องถิ่น ร้อยละ 50.0 เท่ากัน ด้านการจ้างงานมากขึ้น ร้อยละ 40.0 และทำให้พื้นที่บริเวณโครงการสว่างขึ้นในตอนกลางคืน ส่งผลให้เกิดความปลอดภัยต่อรถที่สัญจรไป-มา ร้อยละ 10.0 ซึ่งผู้ตอบแบบสอบถามส่วนใหญ่มีความเชื่อมั่นต่อระบบความปลอดภัยในระดับมาก ร้อยละ 50.0 ในระดับปานกลาง ร้อยละ 40.0 และไม่เห็นความเห็น ร้อยละ 10.0 ผู้ตอบแบบสำรวจส่วนใหญ่มีความเห็นต่อมาตรการในระดับดี ร้อยละ 70.0 และในระดับดีมาก ร้อยละ 30.0 ในส่วนของความพึงพอใจ

บทที่ 3

ผลการปฏิบัติตามมาตรการติดตามและตรวจสอบผลกระทบสิ่งแวดล้อม

ต่อกิจกรรมชุมชนสัมพันธ์ของโครงการที่ผ่านมา ด้านสุขภาพ ผู้ตอบแบบสำรวจมีความพึงพอใจอยู่ในระดับดี ร้อยละ 60.0 ในระดับปานกลาง ร้อยละ 30.0 และในระดับพอใช้ ร้อยละ 10.0 ด้านการส่งเสริมการศึกษา ผู้ตอบแบบสำรวจมีความพึงพอใจอยู่ในระดับดี ร้อยละ 60.0 ในระดับปานกลาง ร้อยละ 30.0 และในระดับพอใช้ ร้อยละ 10.0 ด้านการพัฒนาความสัมพันธ์กับชุมชน ผู้ตอบแบบสำรวจมีความพึงพอใจอยู่ในระดับดี ร้อยละ 70.0 ในระดับปานกลาง ร้อยละ 20.0 และในระดับพอใช้ ร้อยละ 10.0 ด้านการส่งเสริมศาสนาและวัฒนธรรม ผู้ตอบแบบสำรวจส่วนใหญ่มีความพึงพอใจอยู่ในระดับดี ร้อยละ 60.0 ในระดับปานกลาง ร้อยละ 30.0 และในระดับพอใช้ ร้อยละ 10.0 ด้านการประชาสัมพันธ์และแจ้งข่าวสารของโครงการ ผู้ตอบแบบสำรวจส่วนใหญ่ในระดับดี ร้อยละ 60.0 ในระดับปานกลาง ร้อยละ 30.0 และในระดับพอใช้ ร้อยละ 10.0 ในด้านการส่งเสริมและพัฒนาอาชีพ ผู้ตอบแบบสำรวจส่วนใหญ่มีความพึงพอใจอยู่ในระดับดี ร้อยละ 70.0 ในระดับปานกลาง ร้อยละ 20.0 และในระดับพอใช้ ร้อยละ 10.0

➡ ข้อเสนอแนะอื่นๆ เกี่ยวกับโครงการ

ผู้ตอบแบบสำรวจแจ้งว่า หากมีกิจกรรมที่เกี่ยวข้องกับการดำเนินงานของสถานีบริการก๊าซธรรมชาติ อยากให้มีการแจ้งข้อมูลให้กับประชาชนที่อยู่ใกล้เคียงทราบก่อนล่วงหน้าทุกครั้ง และอยากให้ติดไฟส่องสว่างบริเวณพื้นที่สถานีบริการก๊าซธรรมชาติเพิ่มขึ้น จะได้มีความปลอดภัย คิดเป็นร้อยละ 10.0 เท่ากัน

2. **กลุ่มผู้นำชุมชน** สามารถสำรวจความคิดเห็นได้ทั้งหมด จำนวน 2 ตัวอย่าง ได้แก่ ผู้ใหญ่บ้านหมู่ที่ 1 บ้านม่วงโพรง และผู้ใหญ่บ้านหมู่ที่ 8 บ้านหนองยายแจ่ม คิดเป็นร้อยละ 100.0 จากตารางที่ 3-2(2)

หมู่ที่ 1 ผู้ใหญ่บ้านเป็นผู้ตอบแบบสำรวจ ระยะเวลาดำรงตำแหน่ง 2 ปี เคยรับทราบข้อมูลเกี่ยวกับโครงการจาก อบต. ป้ายประชาสัมพันธ์ เจ้าหน้าที่ของโครงการ เคยเข้าร่วมประชุมกับโครงการ และจากป้ายเตือนแสดงแนวเขตท่อ โดยไม่ต้องการทราบข้อมูลข่าวสารจากโครงการเพิ่มเติม ส่วนรูปแบบการประชาสัมพันธ์ หากมีข้อมูลเกี่ยวกับโครงการให้แจ้งมายังผู้ใหญ่บ้านโดยตรง และจากการพัฒนาโครงการที่ผ่านมาไม่เคยได้รับเรื่องร้องเรียนเกี่ยวกับโครงการแต่อย่างใด และความคิดเห็นที่มีต่อโครงการ คือ ไม่วิตกกังวล คิดว่าโครงการมีผลดีมากกว่าผลเสีย ส่วนความเชื่อมั่นต่อระบบความปลอดภัยของการดำเนินโครงการท่อก๊าซฯ จะอยู่ในระดับมาก และสำหรับมาตรการลดผลกระทบด้านต่างๆ ของโครงการมีความเห็นว่าอยู่ในระดับดี ส่วนความพึงพอใจต่อกิจกรรมชุมชนสัมพันธ์ของโครงการในด้านการพัฒนาความสัมพันธ์กับชุมชน และการส่งเสริมศาสนา วัฒนธรรม อยู่ในระดับดี แต่อย่างไรก็ตาม ผู้ใหญ่บ้านหมู่ที่ 1 มีข้อเสนอแนะเพิ่มเติมให้กับโครงการ โดยอยากให้โครงการเข้ามามีส่วนร่วมในการสนับสนุนกิจกรรมต่างๆ ของชุมชนอย่างต่อเนื่อง

หมู่ที่ 8 ผู้ใหญ่บ้านเป็นผู้ตอบแบบสำรวจ ระยะเวลาดำรงตำแหน่ง 1 ปี 4 เดือน เคยรับทราบข้อมูลเกี่ยวกับโครงการจากเจ้าหน้าที่ของโครงการ และต้องการทราบข้อมูลข่าวสารต่างๆ จากทางโครงการเพิ่มเติม โดยขอให้แจ้งข้อมูลผ่านทางผู้ใหญ่บ้านโดยตรง ที่ผ่านมายังไม่เคยได้รับเรื่องร้องเรียนเกี่ยวกับโครงการแต่อย่างใด

บทที่ 3

ผลการปฏิบัติตามมาตรการติดตามและตรวจสอบผลกระทบสิ่งแวดล้อม

และความคิดเห็นที่มีต่อโครงการ คือ ไม่วิตกกังวล และเห็นว่าโครงการมีผลดีและผลเสียพอๆ กัน โดยเห็นว่าโครงการมีประโยชน์ต่อชุมชน โดยเฉพาะรถยนต์ในพื้นที่ที่เข้ามาใช้บริการที่สถานี เนื่องจากไม่ต้องเดินทางและเสียเวลาไปเติมก๊าซฯ ไกลจากที่อยู่อาศัย นอกจากนี้ ยังมีความเชื่อมั่นต่อระบบความปลอดภัยของการดำเนินโครงการในระดับมาก และมีความคิดเห็นต่อมาตรการป้องกันและแก้ไขผลกระทบด้านต่างๆ ของโครงการอยู่ในระดับดีมาก ส่วนความพึงพอใจต่อกิจกรรมชุมชนสัมพันธ์ของโครงการทั้งในด้านสุขภาพ ด้านการส่งเสริมการศึกษา ด้านการพัฒนาความสัมพันธ์กับชุมชน ด้านการส่งเสริมศาสนา วัฒนธรรม การประชาสัมพันธ์และแจ้งข่าวสารของโครงการ และการส่งเสริม/พัฒนาอาชีพ อยู่ในระดับปานกลาง แต่อย่างไรก็ตาม ผู้ใหญ่บ้านหมู่ที่ 8 มีข้อเสนอแนะเพิ่มเติมให้กับโครงการ โดยอยากให้โครงการเข้ามามีส่วนร่วมในการสนับสนุนกิจกรรมต่างๆ ของชุมชนอย่างต่อเนื่องเช่นเดียวกับผู้ใหญ่บ้านหมู่ที่ 1

3. กลุ่มหน่วยงานราชการ มีผู้ตอบแบบสำรวจทั้งหมด จำนวน 1 ตัวอย่าง คิดเป็นร้อยละ 100.0 จากตารางที่ 3-2(3)

รองปลัดองค์การบริหารส่วนตำบลเขาหินซ้อน เป็นผู้ตอบแบบสำรวจ ซึ่งมีหน้าที่รับผิดชอบปฏิบัติตามนโยบายของแผนงานที่สภา อบต. เป็นผู้กำหนดให้สอดคล้องกับกฎหมาย นโยบายรัฐบาล และพัฒนาเศรษฐกิจและสังคมของประเทศและปกครองบังคับบัญชาพนักงาน โดยตอบว่าไม่เคยได้รับทราบข้อมูลเกี่ยวกับโครงการ และไม่เคยได้รับเรื่องร้องเรียนจากประชาชนเกี่ยวกับโครงการฯ แต่อย่างใด ส่วนความคิดเห็นที่มีต่อโครงการ ระบุว่าไม่วิตกกังวลและไม่มีความเห็น โดยเห็นว่าโครงการมีผลดีต่อชุมชนในเรื่องการมีเสถียรภาพด้านพลังงาน มีความเชื่อมั่นต่อระบบความปลอดภัยของโครงการในระดับปานกลาง ความคิดเห็นต่อมาตรการลดผลกระทบด้านต่างๆ ของโครงการอยู่ในระดับดี ความพึงพอใจต่อกิจกรรมชุมชนสัมพันธ์ของโครงการในช่วงต้นปีที่ผ่านมา ในด้านสุขภาพมีความเห็นว่าอยู่ในระดับดี ด้านการส่งเสริมการศึกษาอยู่ในระดับปานกลาง ด้านการพัฒนาความสัมพันธ์ชุมชน และด้านการส่งเสริมศาสนา วัฒนธรรมอยู่ในระดับพอใช้ ด้านการประชาสัมพันธ์และแจ้งข่าวสารของโครงการ และด้านการส่งเสริม/พัฒนาอาชีพ อยู่ในระดับควรปรับปรุง แต่อย่างไรก็ตาม รองปลัดองค์การบริหารส่วนตำบลเขาหินซ้อน มีข้อเสนอแนะเพิ่มเติมให้กับโครงการ โดยอยากให้โครงการมีการประชาสัมพันธ์ข้อมูล/ข่าวสารเกี่ยวกับโครงการให้กับประชาชนที่อยู่ใกล้เคียงบริเวณแนวท่อก๊าซธรรมชาติได้รับทราบอย่างทั่วถึง

นอกจากนี้ โครงการยังให้ความสำคัญต่อสุขภาพอนามัย และความปลอดภัยของพนักงานที่ปฏิบัติงาน โดยมีการจัดเตรียมสิ่งอำนวยความสะดวก/อุปกรณ์ป้องกันรังสีอัคคีภัย และมาตรการด้านความปลอดภัยต่างๆ ภายในสถานีบริการก๊าซธรรมชาติ ได้แก่ การติดตั้งกล้องวงจรปิด (CCTV) ใบบริเวณพื้นที่ที่เป็นจุดเสี่ยงภายในสถานีบริการ การติดตั้ง Safety & Relief Valve บริเวณอาคารควบคุมความดันและวัดปริมาตรก๊าซ (Metering Room) การติดตั้งเครื่องส่งสัญญาณเมื่อเกิดก๊าซรั่ว (Gas Detector) บริเวณอาคารเครื่องสูบน้ำอัดก๊าซธรรมชาติ (Compressor) และอาคารควบคุมความดันและวัดปริมาตรก๊าซ (Metering Room)

บทที่ 3

ผลการปฏิบัติตามมาตรการติดตามและตรวจสอบผลกระทบสิ่งแวดล้อม

การติดตั้งระบบป้องกันอันตรายจากฟ้าผ่า (สายล่อฟ้า) บริเวณอาคารต่างๆ ภายในสถานีบริการ การติดตั้งเครื่องตรวจจับการเกิดไฟบริเวณอาคารปรับปรุงคุณภาพก๊าซ (CO₂, LNG) การติดตั้งระบบไฟฟ้าแสงสว่างฉุกเฉิน (Emergency Light System) การจัดเตรียมชุดปฐมพยาบาลเบื้องต้นไว้ที่อาคารสำนักงาน การจัดเตรียมภาชนะรองรับขยะที่เกิดขึ้นจากกิจกรรมต่างๆ ภายในสถานีบริการ มีการกั้นเขต/กำหนดพื้นที่เฉพาะที่มีความเสี่ยงไว้บริเวณพื้นที่ปฏิบัติงาน การติดตั้งถังดับเพลิงชนิดผงเคมีแห้งไว้บริเวณอาคารหลังคาคลุมตู้จ่ายก๊าซธรรมชาติ อาคารเครื่องสูบลดก๊าซธรรมชาติ (Compressor) อาคารควบคุมความดันและวัดปริมาตรก๊าซ (Metering Room) และบริเวณพื้นที่ที่มีความเสี่ยงต่อการเกิดไฟไหม้ภายในสถานีบริการ มีการจัดเตรียมห้องน้ำ-ห้องส้วม สำหรับบุคคลทั่วไป และสำหรับผู้พิการหรือทุพพลภาพ และคนชรา รวมถึงร้านค้าไว้สำหรับพนักงานและผู้มาใช้บริการภายในสถานี เป็นต้น โดยภาพรวมของสถานีบริการก๊าซธรรมชาติหินซ้อนเซอร์วิสแสดงดังรูปที่ 3-3



บทที่ 3

ผลการปฏิบัติตามมาตรการติดตามและตรวจสอบผลกระทบสิ่งแวดล้อม

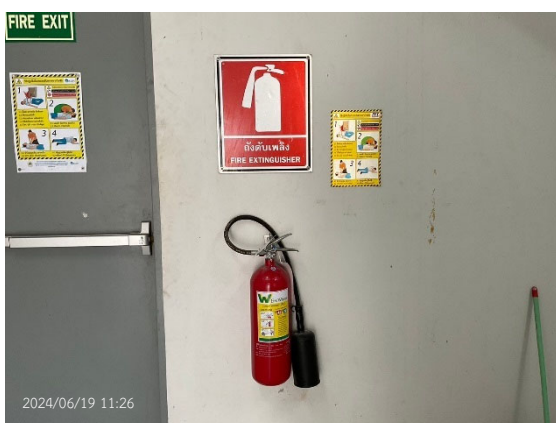
	
<p>อาคารปรับปรุงคุณภาพก๊าซ (CO₂ LNG)</p>	<p>อาคารควบคุมความดันและวัดปริมาตรก๊าซ (Metering Room)</p>
	
<p>จัดเตรียมห้องน้ำ-ห้องส้วม สำหรับบุคคลทั่วไป และสำหรับผู้ประกอบการหรือผู้พหุภาพ และคนชรา</p>	<p>จัดเตรียมบ้านพักให้กับพนักงาน</p>
	
<p>จัดเตรียมภาชนะรองรับขยะที่เกิดขึ้นภายในสถานีบริการ และกำหนดจุดรวบรวมขยะ เพื่อให้ทางหุ้นส่วนจำกัด ที.ที.แอล รีไซเคิล รวบรวม เก็บขนส่งไปกำจัดหรือขยะมูลฝอยนำไปจัดการให้ถูกต้องและเหมาะสม</p>	
<p>รูปที่ 3-3 ภาพรวมของสถานีบริการก๊าซธรรมชาติหินซ้อนเซอร์วิสในระยะดำเนินการปัจจุบัน (ต่อ)</p>	

บทที่ 3

ผลการปฏิบัติตามมาตรการติดตามและตรวจสอบผลกระทบสิ่งแวดล้อม



จัดเตรียมชุดปฐมพยาบาลเบื้องต้น (First aid kit) ไว้บริเวณอาคารสำนักงาน

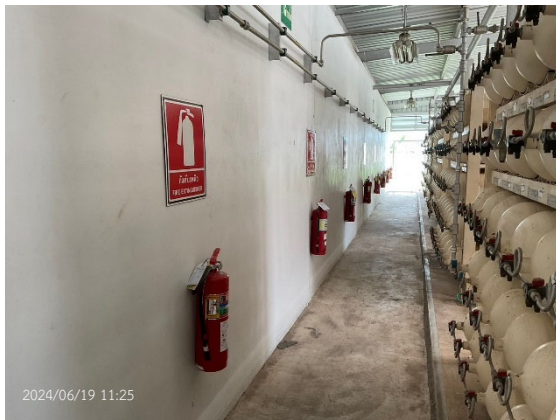


ติดตั้งถังดับเพลิงไว้บริเวณจุดที่มีความเสี่ยง และบริเวณพื้นที่ภายในสถานีบริการก๊าซธรรมชาติ

รูปที่ 3-3 ภาพรวมของสถานีบริการก๊าซธรรมชาติหินอ่อนเซอร์วิสในระยะดำเนินการปัจจุบัน (ต่อ)

บทที่ 3

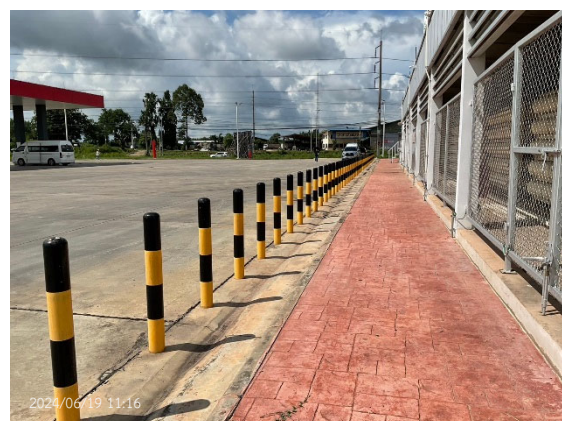
ผลการปฏิบัติตามมาตรการติดตามและตรวจสอบผลกระทบสิ่งแวดล้อม



ติดตั้งถังดับเพลิงไว้บริเวณจุดที่มีความเสี่ยง และบริเวณพื้นที่สถานีบริการก๊าซธรรมชาติ (ต่อ)



ติดตั้งเส้นทางหนีไฟไว้บริเวณอาคารเครื่องสูบน้ำอัดก๊าซธรรมชาติ (Compressor) และบริเวณห้องควบคุมระบบไฟฟ้า

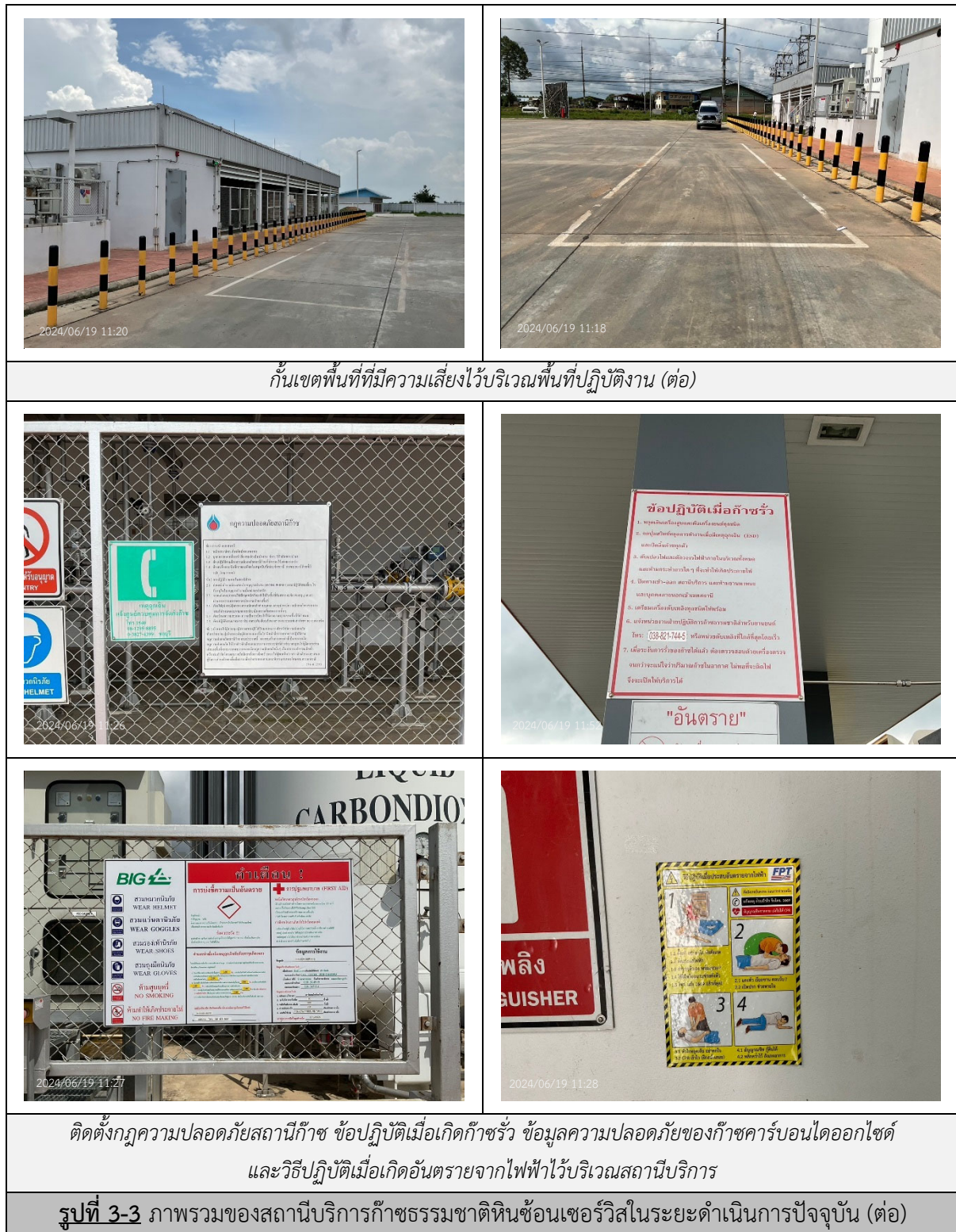


กั้นเขตพื้นที่ที่มีความเสี่ยงไว้บริเวณพื้นที่ปฏิบัติงาน

รูปที่ 3-3 ภาพรวมของสถานีบริการก๊าซธรรมชาติหินอ่อนเซอร์วิสในระยะดำเนินการปัจจุบัน (ต่อ)

บทที่ 3

ผลการปฏิบัติตามมาตรการติดตามและตรวจสอบผลกระทบสิ่งแวดล้อม



บทที่ 3

ผลการปฏิบัติตามมาตรการติดตามและตรวจสอบผลกระทบสิ่งแวดล้อม



ติดตั้งโคมไฟส่องสว่างไว้บริเวณโดยรอบสถานีบริการก๊าซธรรมชาติ

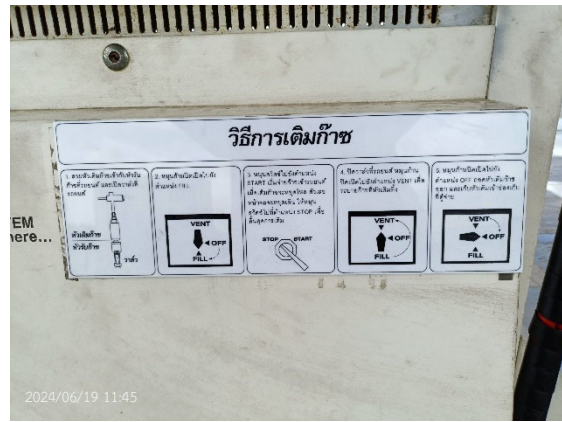


กำหนดพื้นที่สำหรับจอดรถของผู้มาใช้บริการ และพื้นที่จอดรถสำหรับผู้พิการหรือทุพพลภาพ
และคนชรา เพื่อป้องกันการเกิดอุบัติเหตุระหว่างการปฏิบัติงาน

รูปที่ 3-3 ภาพรวมของสถานีบริการก๊าซธรรมชาติหิชนเซอร์วิสในระยะดำเนินการปัจจุบัน (ต่อ)

บทที่ 3

ผลการปฏิบัติตามมาตรการติดตามและตรวจสอบผลกระทบสิ่งแวดล้อม



ติดตั้งขั้นตอนการปฏิบัติงานการเติมก๊าซธรรมชาติไว้บริเวณตู้จ่ายก๊าซธรรมชาติ



ติดตั้งระบบป้องกันอันตรายจากฟ้าผ่า (สายล่อฟ้า) บริเวณอาคารหลังคาคลุมตู้จ่ายก๊าซ จำนวน 12 จุด
บริเวณอาคารเครื่องสูบน้ำอัดก๊าซธรรมชาติ (Compressor) จำนวน 14 จุด บริเวณอาคารควบคุมความดันและวัดปริมาตรก๊าซ
(Metering Room) จำนวน 6 จุด บริเวณอาคารปรับปรุงคุณภาพก๊าซ (CO₂, LNG) จำนวน 1 จุด
และบริเวณอาคารบริการ/ป้ายชื่อสถานีบริการ (Highway Sign) จำนวน 2 จุด

รูปที่ 3-3 ภาพรวมของสถานีบริการก๊าซธรรมชาติหินซ้อนเซอร์วิสในระยะดำเนินการปัจจุบัน (ต่อ)

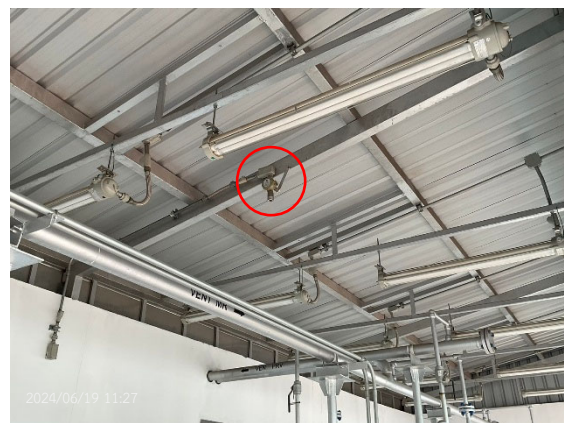
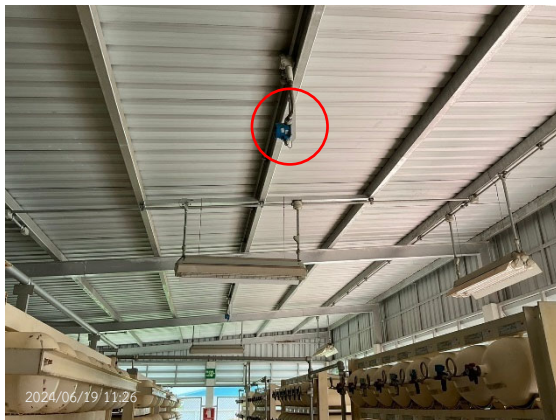
บทที่ 3

ผลการปฏิบัติตามมาตรการติดตามและตรวจสอบผลกระทบสิ่งแวดล้อม

	
<p>ติดตั้งระบบป้องกันอันตรายจากไฟฟ้า (สายล่อฟ้า) บริเวณอาคารหลังคาคลุมตู้จ่ายก๊าซ จำนวน 12 จุด บริเวณอาคารเครื่องสูดอัดก๊าซธรรมชาติ (Compressor) จำนวน 14 จุด บริเวณอาคารควบคุมความดันและวัดปริมาตรก๊าซ (Metering Room) จำนวน 6 จุด บริเวณอาคารปรับปรุงคุณภาพก๊าซ (CO₂ LNG) จำนวน 1 จุด และบริเวณอาคารบริการ/ป้ายชื่อสถานีบริการ (Highway Sign) จำนวน 2 จุด (ต่อ)</p>	
	
<p>ติดตั้ง Safety & Relief Valve บริเวณอาคารควบคุมความดันและวัดปริมาตรก๊าซ (Metering Room) จำนวน 2 ตัว</p>	
	
<p>ติดตั้งตู้ควบคุมระบบสัญญาณแจ้งเหตุฉุกเฉิน กรณีเมื่อเกิดก๊าซรั่ว</p>	<p>ติดตั้งระบบสัญญาณไฟเพื่อตรวจจับและแจ้งเตือน สถานะที่ปลอดภัยของการผสมก๊าซคาร์บอนไดออกไซด์</p>
<p>รูปที่ 3-3 ภาพรวมของสถานีบริการก๊าซธรรมชาติหินซ้อนเซอร์วิสในระยะดำเนินการปัจจุบัน (ต่อ)</p>	

บทที่ 3

ผลการปฏิบัติตามมาตรการติดตามและตรวจสอบผลกระทบสิ่งแวดล้อม



ติดตั้งเครื่องส่งสัญญาณเมื่อเกิดก๊าซรั่ว (Gas Detector)



รูปที่ 3-3 ภาพรวมของสถานีบริการก๊าซธรรมชาติหินซ้อนเซอร์วิสในระยะดำเนินการปัจจุบัน (ต่อ)

บทที่ 3

ผลการปฏิบัติตามมาตรการติดตามและตรวจสอบผลกระทบสิ่งแวดล้อม

	
ติดตั้งระบบสัญญาณเสียง-สัญญาณไฟแจ้งเตือนเหตุฉุกเฉินไว้บริเวณอาคาร Compressor	
	
ติดตั้งระบบสัญญาณแจ้งเตือนเหตุฉุกเฉินไว้บริเวณห้องน้ำ-ห้องส้วม	ติดตั้งสวิตช์หยุดการทำงานเมื่อมีเหตุฉุกเฉินไว้บริเวณหัวจ่ายก๊าซธรรมชาติ และบริเวณตู้จ่ายก๊าซธรรมชาติ
	
ติดตั้งอุปกรณ์ตรวจจับควันไฟ (Smoke Detector) ไว้บริเวณห้องควบคุมระบบไฟฟ้า	ติดตั้งระบบไฟฟ้าแสงสว่างฉุกเฉิน (Emergency Light System) ไว้บริเวณห้องควบคุมระบบไฟฟ้า
รูปที่ 3-3 ภาพรวมของสถานีบริการก๊าซธรรมชาติหินอ่อนเซอร์วิสในระยะดำเนินการปัจจุบัน (ต่อ)	

บทที่ 3

ผลการปฏิบัติตามมาตรการติดตามและตรวจสอบผลกระทบสิ่งแวดล้อม

	
	
<p>ติดตั้งกล้องวงจรปิด (CCTV) ไว้บริเวณพื้นที่ที่เป็นจุดเสี่ยงภายในสถานีบริการ (ต่อ)</p>	
	
<p>ติดตั้งสายดินบริเวณที่มีการใช้งานของอุปกรณ์ไฟฟ้า เพื่อป้องกันอันตรายจากกรณีที่มีกระแสไฟฟ้ารั่ว</p>	
<p>รูปที่ 3-3 ภาพรวมของสถานีบริการก๊าซธรรมชาติหินซ้อนเซอร์วิสในระยะดำเนินการปัจจุบัน (ต่อ)</p>	

บทที่ 3

ผลการปฏิบัติตามมาตรการติดตามและตรวจสอบผลกระทบสิ่งแวดล้อม



จัดทำรายงานน้ำ และรวบรวมน้ำเสียไว้บริเวณจุดต่างๆ ภายในสถานบริการ

รูปที่ 3-3 ภาพรวมของสถานีบริการก๊าซธรรมชาติหินซ้อนเซอร์วิสในระยะดำเนินการปัจจุบัน (ต่อ)

บทที่ 3

ผลการปฏิบัติตามมาตรการติดตามและตรวจสอบผลกระทบสิ่งแวดล้อม

	
	
<p>จัดทำกำแพงปูนล้อมรอบบริเวณสถานีบริการ</p>	
	
<p>ติดตั้งมาตรวัดปริมาณการใช้น้ำภายในสถานีบริการ</p>	<p>จัดทำรางเก็บสายไฟสำหรับระบบท่อส่งก๊าซธรรมชาติ เพื่อความปลอดภัยและความเป็นระเบียบเรียบร้อย</p>
<p>รูปที่ 3-3 ภาพรวมของสถานีบริการก๊าซธรรมชาติหินซ้อนเซอร์วิสในระยะดำเนินการปัจจุบัน (ต่อ)</p>	

บทที่ 3

ผลการปฏิบัติตามมาตรการติดตามและตรวจสอบผลกระทบสิ่งแวดล้อม

	
	
<p>ติดตั้งระบบไฟฟ้าที่ใช้ภายในสถานีบริการเป็นชนิดป้องกันการระเบิด (Explosion Proof)</p>	
	
<p>ติดป้ายสถานีบริการแจ้งให้กับผู้ใช้บริการรับทราบ</p>	<p>ติดป้ายแสดงราคาจำหน่ายก๊าซธรรมชาติไว้ที่สถานีบริการ</p>
<p>รูปที่ 3-3 ภาพรวมของสถานีบริการก๊าซธรรมชาติหินซ้อนเซอร์วิสในระยะดำเนินการปัจจุบัน (ต่อ)</p>	

บทที่ 3

ผลการปฏิบัติตามมาตรการติดตามและตรวจสอบผลกระทบสิ่งแวดล้อม



การจำหน่ายก๊าซธรรมชาติให้กับยานยนต์ในปัจจุบัน



ปรับปรุงภูมิทัศน์พื้นที่ภายในสถานีบริการให้เกิดความสวยงาม

รูปที่ 3-3 ภาพรวมของสถานีบริการก๊าซธรรมชาติหินซ้อนเซอร์วิสในระยะดำเนินการปัจจุบัน (ต่อ)

บทที่ 3

ผลการปฏิบัติตามมาตรการติดตามและตรวจสอบผลกระทบสิ่งแวดล้อม



ปรับปรุงภูมิทัศน์พื้นที่ภายในสถานีบริการให้เกิดความสวยงาม (ต่อ)

รูปที่ 3-3 ภาพรวมของสถานีบริการก๊าซธรรมชาติหินอ่อนเซอร์วิสในระยะดำเนินการปัจจุบัน (ต่อ)